

VFD Displej

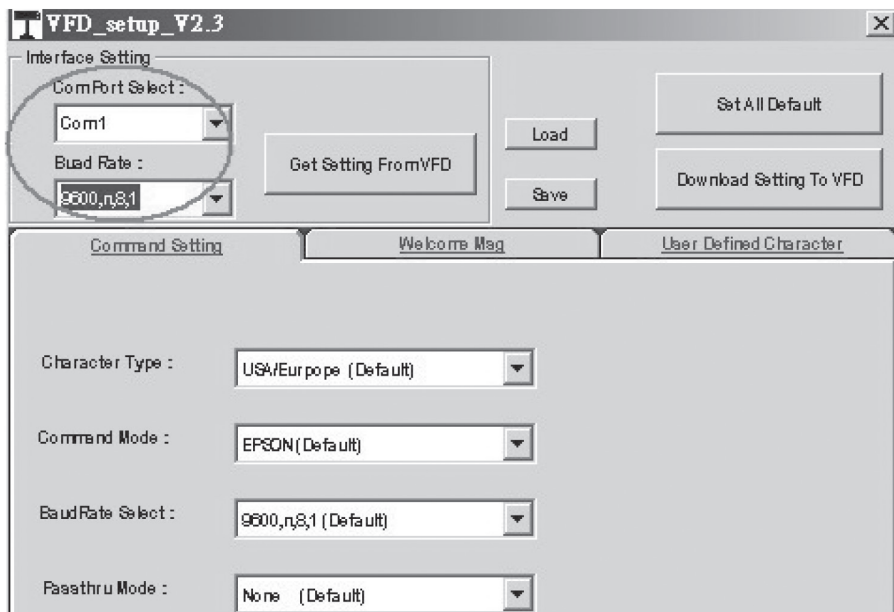


Rýchla inštaláčna príručka

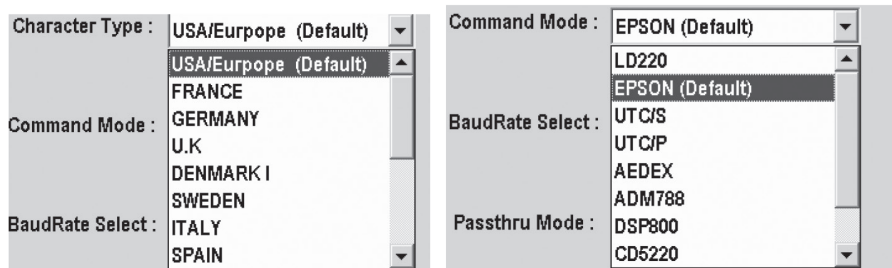
verzia 1.0

Sprievodca nastavení softvérových aplikácií

1. Zapnite a čakajte na skúšobnú stránku EEPROM testu, stránku prenosovej rýchlosti a príkazovú stránku.
Potom môžete v zákazníckom displeji nastaviť aplikáciu **VFD_Setup.exe**.
2. Spustíte **VFD_Setup.exe** pre nastavenie komunikácie medzi displejom a aplikáciou. Prenosová rýchlosť sa zobrazí na stránke aplikácie.
Poznámka: Pri zapnutí displeja to môžete skontrolovať.



3. Tlačidlo „**Get Setting From VFD**” (Získanie nastavení z VFD)
Pre získanie všetkých nastavení na displeji, aktualizujte aplikáciu VFD_Setup.exe.
4. **Character Type / Command Mode / BaudRate Select / Passthru Mode**
(Typ znaku / príkazový mód / Výber prenosovej rýchlosti / Režim prechádzania)
Pozrite si prosím kapitolu 4-5 v užívateľskej príručke.



BaudRate Select : 9600,n,8,1 (Default) ▼
 9600,n,8,1 (Default)
 19200,n,8,1

Parassthru Mode : None (Default) ▼

5. Tlačidlo „**Set All Default**“ (Nastaviť všetky predvolené)
 Ak chcete zobraziť nastavenia default, predvolená tabuľka je:
 Typ znaku: USA
 Príkazový mód: EPSON
 Prenosová rýchlosť: 9600/n/8/1
 Režim prechádzania: žiadne
 Uvítacia správa, riadok 1: *** VFD DISPLAY ***
 Uvítacia správa, riadok 2: **HAVE A NICE DAY AND THANK YOU**

6. **Welcome Msg** (Uvítacia správa)
 Uvítacia správa, riadok 1: maximálny počet 20 znakov, riadok 2 maximálny počet znakov 20, celkom 40 znakov.

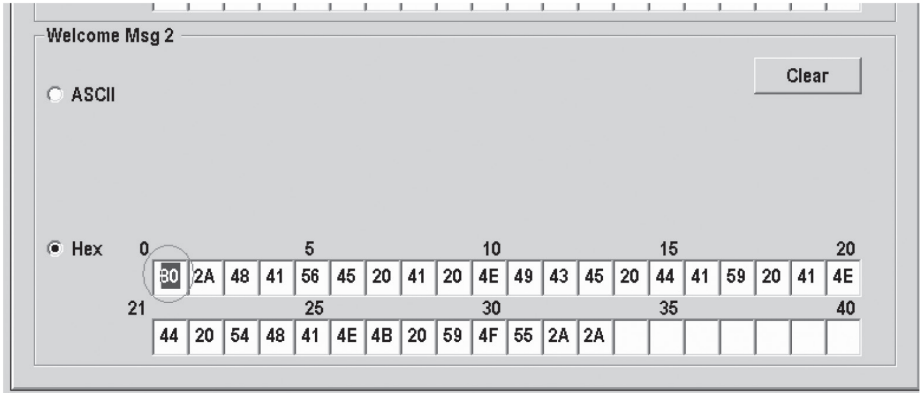
a. **ASCII mode** (Režim tabuľky znakov ASCII)

The screenshot shows the 'VFD_setup_V2.3' application window. It has three tabs: 'Command Setting', 'Welcome Msg', and 'User Defined Character'. The 'Welcome Msg' tab is active and contains two sections: 'Welcome Msg 1' and 'Welcome Msg 2'. Each section has a 'Clear' button and radio buttons for 'ASCII' and 'Hex'. The 'ASCII' mode is selected for both. 'Welcome Msg 1' shows a grid of 20 characters: three asterisks, 'V', 'F', 'D', spaces, 'D', 'I', 'S', 'P', 'L', 'A', 'Y', spaces, and three asterisks. 'Welcome Msg 2' shows a grid of 40 characters: three asterisks, 'H', 'A', 'V', 'E', spaces, 'A', 'N', 'I', 'C', 'E', spaces, 'D', 'A', 'Y', spaces, 'A', 'N', spaces, 'D', 'T', 'H', 'A', 'N', 'K', spaces, 'Y', 'O', 'U', spaces, and two asterisks.

Môžete napísať znaky pomocou klávesnice (0x20h ~ 0x7Fh), ak stlačíte ikonu „clear“ (vyčistiť), zrušíte všetky znaky v správe v AP - prístupovom bode.

b. Mode Hex (Režim Hex)

Režim Hex môže definovať znak od 0x20h do 0xFFh, rozsah 0x80 ~ 0xFF, ktorý závisí od tabuľky kódovej stránky.



Ako prvý znak (0x80) sa na displeji objaví znak Ç v predvolenej kódovej stránke.



7. Tlačidlo „**Download setting to VFD**“ (Stiahnuť nastavenia na VFD)
Toto tlačidlo slúži na stiahnutie nastavení z VFD_Setup.exe do displeja.
* Výsledkom je dialógové okno „Stiahnutie OK! Reštartujte prosím!“ Po zobrazení správy musíte reštartovať displej pre umožnenie nového nastavenia.
8. Tlačidlo „**Save**“ (Uložiť)
Slúži na uloženie používateľských nastavení v súbore, napríklad: pod obrázky uložiť názov súboru ako súbor „Premenovať-Goodluck“ zmeniť na uvítaciu správu.
P.S: Predvolené nastavenie s názvom „VFD.vfd“, sú nastavenia, v ktorých nemožno vykonať žiadnu zmenu.
9. Tlačidlo „**Load**“ (Načítať)
Pre uloženie vášho času môžete načítať nastavený súbor, ktorý ste na displeji nastavili predtým. Musíte reštartovať displej pre umožnenie nových nastavení.